



Test wiedzy cz. 2

Pytania z zakresu turystyki, topografii, bezpieczeństwa w ruchu drogowym oraz udzielania pierwszej pomocy

czas trwania: 50 minut

szkoły ponadpodstawowe

1. Test składa się 50 pytań, z których każde ma tylko jedną poprawną odpowiedź.
2. Sprawdź, czy otrzymałeś prawidłowy i kompletny arkusz pytań oraz kartę odpowiedzi.
3. Wszystkie odpowiedzi nanieś na kartę odpowiedzi – tylko ona będzie sprawdzana.
4. Po zakończeniu pisania testu oddaj kartę odpowiedzi, test z pytaniami zachowujesz dla siebie.

POWODZENIA !!!

1. W którym roku zostało założone Polskie Towarzystwo Tatrzańskie?

- A. 1873 B. 1899 C. 1906 D. 1951

2. Ile stopni ma Regionalna Odznaka Krajoznawcza?

- A. 1 B. 2 C. 3 D. 4

3. Na zdjęciu przedstawiono odznakę „Turysta Przyrodnik” w stopniu:

- A. popularnym B. małym złotym
C. małym brązowym D. małym srebrnym



4. Kiedy obchodzimy Światowy Dzień Turystyki?

- A. 27 września B. 15 września C. 27 czerwca D. 12 czerwca

5. Gdzie odbywają się finały Konkursu Krasomówczego w kategorii szkół ponadpodstawowych?

- A. w Legnicy B. w Golubiu-Dobrzyniu C. w Warszawie D. w Kórniku

6. Ile punktów można zdobyć za zwiedzanie Kozienic do Odznaki Turystyki Pieszej PTTK?

- A. 15 pkt. B. 20 pkt. C. 10 pkt. D. 5pkt.

7. Znak ostrzeżenia o trudnym odcinku szlaku przedstawia:

- A. wykrzyknik B. kwadrat ze strzałką C. wypełniona kolorem kropka D. trójkąt

8. Obliczając czas przejścia trasy na wycieczce pieszej nizinnej powinniśmy przyjąć średnie tempo marszu:

- A. ok. 4 km/h B. ok. 7 km/h C. ok. 9 km/h D. ok. 12 km/h

9. Którą rocznicę powstania PTTK obchodzimy w tym roku?

- A. 55 B. 66 C. 74 D. 82

10. Ilu kolorów używa się w Polsce do znakowania szlaków pieszych (oprócz białego)?

- A. 4 B. 5 C. 6 D. 8



11. Co oznacza skrót SKKT PTTK?:

- A. Szkolne Koło Krajoznawczo-Turystyczne PTTK
- B. Studencki Klub Krajoznawczo Turystyczny PTTK
- C. Specjalna Komisja Kultury Turystycznej PTTK
- D. Szkolne Koło Krajobrazowo-Turystyczne PTTK

12. Najwyższą władzą w Oddziale PTTK jest:

- A. Zarząd Oddziału
- B. Prezes Zarządu Oddziału
- C. Zjazd Oddziału
- D. Komisja rewizyjna

13. Pierwszym naczelnikiem Tatrzańskiego Ochotniczego Pogotowia Ratunkowego był:

- A. Mieczysław Karłowicz
- B. Mariusz Zaruski
- C. Klimek Bachleda
- D. Walery Goetel

14. Ile stopni posiada Odznaka Krajoznawcza Ziemi Kozienickiej?

- A. 1
- B. 2
- C. 3
- D. 4

15. Na odznakę Imprez na Orientację w stopniu małym srebrnym trzeba zdobyć:

- A. 20 pkt.
- B. 40 pkt.
- C. 50 pkt.
- D. 100 pkt.

16. Warunkiem zdobycia Młodzieżowej Odznaki Krajoznawczej jest spędzenie na wycieczkach jedno lub wielodniowych:

- A. 3 dni
- B. 5 dni
- C. 6 dni
- D. 10 dni

17. Na poniższym zdjęciu przedstawiona jest:

- A. Odznaka Turystyki Pieszej PTTK
- B. Odznaka Imprez na Orientację PTTK
- C. Odznaka Turystyki Motorowej PTTK
- D. Kolarska Odznaka Turystyczna PTTK

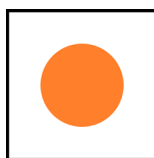


18. W jakim wieku można zdobywać Kolarską Odznakę Turystyczną?

- A. bez ograniczeń
- B. od 10 lat
- C. od 12 lat
- D. od 15 lat

19. Poniższym symbolem oznacza się:

- A. początek szlaku pieszego
- B. ścieżkę dydaktyczną
- C. punkt widokowy
- D. szlak konny



20. Zdobywając Odznakę Turystyki Pieszej zdobywamy 1 punkt za:

- A. 1 dzień marszu
- B. 1 km przejścia
- C. 1 godzinę marszu
- D. 1 rajd

21. Co to jest GIS?

- A. nauka o mapach
- B. zbiór danych historycznych
- C. punkt informacji turystycznej
- D. system informacji geograficznej



22. Linie na mapie łączące punkty o tej samej głębokości zbiornika wodnego to:

- A. izobaty B. izobary C. izohipsy D. izohaliny

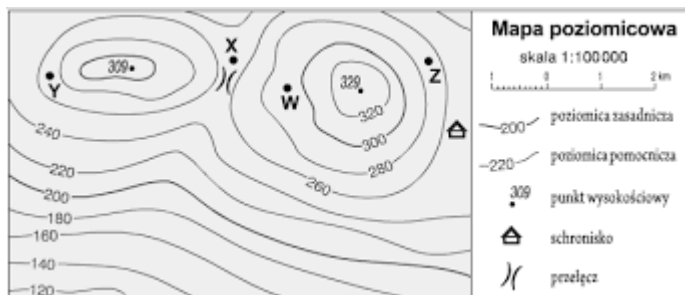
23. Azymut 225° wskazuje kierunek:

- A. NE B. SE C. SW D. NW

24. Jeśli stoisz w Kozienicach w południe słoneczne tyłem do Słońca, to Twój cień wskazuje kierunek:

- A. wschodni B. południowy C. zachodni D. północny

25. Którą literą oznaczono na poniższej mapie przełęcz?



- A. X B. Y C. W D. Z

26. Wysokość względna schroniska na mapie z poprzedniego zadania w stosunku do szczytu pod którym się znajduje wynosi:

- A. ok. 80 m B. ok. 70 m n.p.m. C. ok. 80 m p.p.m. D. ok. 120 m

27. W nocy do określenia kierunków świata można wykorzystać:

- A. Wenus B. Pas Oriona C. Gwiazdę Polarną D. Marsa

28. Zaznacz skalę najmniejszą.

- A. 1 : 250 000 B. 1 : 100 000 C. 1 : 25 000 D. 1 : 10 000

29. Na mapie do biegów na orientację las o bardzo dobrej przebieżności oznaczony jest kolorem:

- A. zielonym B. żółtym C. białym D. brązowym

30. Jaka jest skala mapy, jeśli odcinkowi na mapie o długości 4 cm odpowiada w rzeczywistości 2 km?

- A. 1 : 10 000 B. 1 : 50 000 C. 1 : 200 000 D. 1 : 500 000

31. Poniższy znak drogowy należy do znaków:



- A. nakazu B. zakazu C. informacyjnych D. ostrzegawczych



32. Kierujący rowerem widząc na skrzyżowaniu policjanta w poniższej postawie...



- A. może przejechać przez skrzyżowanie.
- B. powinien zatrzymać się i poczekać, aż policjant odwróci się przodem.
- C. może skrócić tylko w prawo.
- D. nie może wjechać na skrzyżowanie.

33. Widząc taki znak rowerzysta:

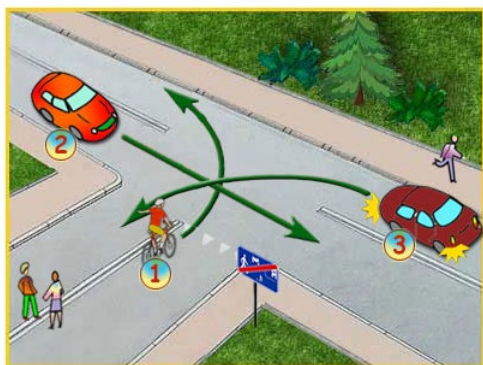


- A. ma pierwszeństwo przed pieszymi
- B. musi zsiść z roweru
- C. nie może przekroczyć prędkości 20 km/h
- D. znak ten nie dotyczy rowerzysty

34. Prawo o ruchu drogowym obowiązuje:

- A. tylko posiadaczy praw jazdy, kart rowerowych i motorowerowych
- B. tylko osoby kierujące pojazdami
- C. wszystkich uczestników ruchu drogowego
- D. tylko osoby pełnoletnie

35. W tej sytuacji:



- a) rowerzysta przejeżdża jako pierwszy
- b) pojazd nr 2 musi ustąpić rowerzyście
- c) pierwszy przejedzie pojazd nr 2
- d) o tym, który z tych trzech pojazdów pojedzie pierwszy, decyduje zasada prawej strony

36. Kiedy rowerzysta może jechać po chodniku dla pieszych?

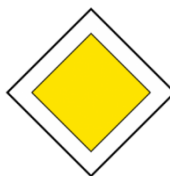
- A. jeśli na drodze są dziury
- B. w czasie złej pogody
- C. gdy oślepią go słońce
- D. gdy na chodniku nie ma pieszych

37. Dopuszczalna prędkość poruszania się hulajnogą elektryczną wynosi:

- A. 10 km/h
- B. 20 km/h
- C. 30 km/h
- D. nie ma ograniczeń

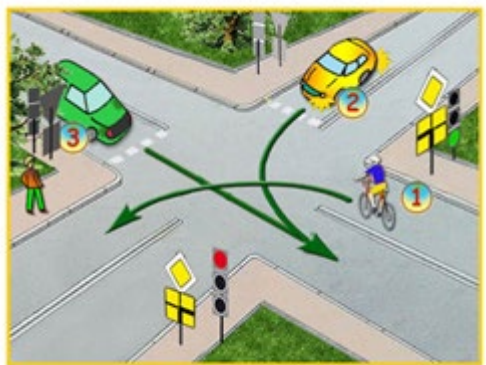


38. Ten znak oznacza:



- A. ustęp pierwszeństwa przejazdu
- B. skrzyżowanie dróg
- C. droga z pierwszeństwem przejazdu
- D. skrzyżowanie z drogą podporządkowaną

39. Na tak oznakowanym skrzyżowaniu:



- A. o pierwszeństwie przejazdu decydują znaki drogowe pionowe
- B. kolejność przejazdu to: 3-1-2
- C. rowerzysta musi ustąpić wszystkim pierwszeństwa przejazdu
- D. kolejność przejazdu to: 1-3-2

40. Kierujący rowerem w pierwszej kolejności stosuje się do:

- A. znaków drogowych pionowych
- B. sygnalizacji świetlnej
- C. poleceń osoby kierującej ruchem
- D. znaków drogowych poziomych

41. U osoby, która uskarżała się na ból w kl. piersiowej doszło w Twojej obecności do utraty przytomności i osunięcia na podłogę. Co robisz?

- A. układasz osobę w pozycji bocznej ustalonej z utrzymaniem drożności dróg oddechowych i wzywasz pomoc.
- B. układasz osobę na wznak z nogami uniesionymi około 30cm do góry i wzywasz pomoc.
- C. sprawdzasz czy w kieszeni poszkodowany nie ma leków na serce by je podać
- D. udrażniasz drogi oddechowe i sprawdzasz obecność oddechu, podejmujesz uciśnięcia klatki piersiowej, jeśli jest brak oddechu.

42. Oparzenie ciężkie to:

- A. oparzenie dróg oddechowych
- B. oparzenie II stopnia >25 % powierzchni ciała
- C. oparzenie III stopnia >10 % powierzchni ciała
- D. wszystkie wymienione.



43. Hipertermia to stan w którym występuje:

- A. podwyższona temperatura ciała
- B. obniżona temperatura ciała
- C. konieczność ogrzania organizmu
- C. szybkie wychłodzenie organizmu

44. Najdogodniejszą pozycją dla poszkodowanych po urazie brzucha jest pozycja:

- A. leżąca z nogami zgiętymi w stawach biodrowych i kolanowych
- B. pólsiedząca
- C. boczna bezpieczna
- D. leżąca na brzuchu, z nogami wyprostowanymi.

45. Spośród niżej wymienionych czynności ratowniczych, wskaż czynność priorytetową u osoby nieprzytomnej:

- A. opatrzenie rany oparzeniowej
- B. udrożnienie dróg oddechowych
- C. unieruchomienie złamanej kończyny
- C. zaopatrzenie złamania otwartego.

46. W przypadku stwierdzenia u pacjenta objawów łagodnej niedrożności dróg oddechowych spowodowanej prawdopodobnie obecnością ciała obcego, działania ratownika polegają na:

- A. zachęcaniu poszkodowanego do kaszlu
- B. wykonaniu 5 uderzeń w okolicę międzyłopatkową
- C. wykonaniu 5 uciśnień nadbrzusza.
- D. rytmicznym uderzaniu poszkodowanego w okolicę międzyłopatkową, na przemian z uciskaniem nadbrzusza.

47. Wykonujesz resuscytację u 5-letniego dziecka z zatrzymaniem czynności serca. Którą z technik ucisku klatki piersiowej powinieneś zastosować?

- A. uciskanie jedną lub dwoma dłońmi (zależnie od gabarytów poszkodowanego), z częstością 100-120 razy na minutę
- B. uciskanie dwoma dłońmi tak, by odchylenie mostka nie przekraczało około 1,5 cm.
- C. uciskanie dolnego odcinka mostka tylko dwoma palcami
- D. wykonanie 15 uciśnień, a następnie 3 wolnych wdechów.

48. Typowe objawy udaru to:

- A. bełkotliwa mowa
- B. zaburzenia równowagi
- C. opadnięty kącik ust
- D. wszystkie odpowiedzi są poprawne.

49. Będąc świadkiem napadu drgawek u chorego na ulicy należy :

- A. przy pomocy długopisu rozchylić usta poszkodowanego
- B. przytrzymać całe ciało starając się wyhamować drgawki
- C. chronić głowę przed obrażeniami, następnie utrzymać drożność górnych dróg oddechowych
- D. nie dotykać pacjenta bo napad musi sam minąć.

50. Na wycieczce w lesie doszło do ukąszenia przez żmiję jednego z uczestników. Należy natychmiast:

- A. naciąć nożem ranę i wysać krew
- B. wycisnąć jad razem z krwią
- C. założyć opatrunek osłonowy i udać się do szpitala z poszkodowanym
- D. wszystkie odpowiedzi są poprawne i możliwe do zastosowania.